

# Tausta: Laki sosiaali- ja terveydenhoitoa ja pelastustoimea koskevan uudistuksen toimeenpanosta ja sitä koskevan lainsäädännön voimaanpanosta

- 4 § Järjestämisvastuun siirtyminen
  - sosiaali- ja terveydenhuollon järjestämisestä annetun lain mukainen sosiaali- ja terveydenhuollon järjestämisvastuu siirtyy kunnilta ja kuntayhtymiltä hyvinvointialueille 1 päivänä tammikuuta 2023.
  - sosiaali- ja terveydenhuollon ja pelastustoimen järjestämisestä Uudellamaalla annetun lain ja sosiaali- ja terveydenhuollon järjestämisestä annetun lain mukainen järjestämisvastuu siirtyy HUS-yhtymälle 1 päivänä tammikuuta 2023.
- Lain 3 luku: Henkilöstön asema §18
  - sosiaali- ja terveydenhuollon ja pelastustoimen tehtävien ja tehtäviä hoitavan henkilöstön siirto kunnista ja kuntayhtymistä hyvinvointialueelle sekä hyvinvointiyhtymään katsotaan liikkeenluovutukseksi.
  - liikkeenluovutukseksi katsotaan myös kunnan tai kuntayhtymän palveluksessa olevien opiskeluhuollon psykologien ja kuraattoreiden siirtyminen hyvinvointialueelle ja hyvinvointiyhtymään.
  - liikkeenluovutukseksi katsotaan myös kunnan 1 momentissa tarkoitettujen tehtävien tukitehtävien ja tehtäviä hoitavan henkilöstön siirrot, jos tehtävää hoitavan henkilön tosiasiallisista tehtävistä vähintään puolet on 1 momentissa tarkoitettujen tehtävien tukitehtäviä.

# Liikkeenluovutukseen liittyvä yhteistoimintaprosessi

- Liikkeenluovutusprosessi edellyttää työnantajan ja työntekijöiden välistä yhteistoimintaa työpaikoilla (Laki työnantajan ja henkilöstön välisestä yhteistoiminnasta kunnissa)
- Näitä ovat mm.
  - yhteistyötoimikunnan kokoukset
  - henkilöstöinfot
  - henkilöstön osallistaminen valmisteluun
- Tämän yhteistoiminta-aineiston käsittely:
  - yhteistyötoimikunnassa
  - työyhteisöissä työpaikkakokouksissa
    - erityisesti niissä yhteisöissä, joihin siirtyy henkilöstöä eri organisaatioista
    - henkilökohtaiset kuulemiset mahdollisissa tehtäväkuvamuutoksissa viimeistään
  - liikkeenluovutuksen piirissä olevissa organisaatioissa (Keusote, kunnat, Eteva, Ridasjärvi)
    - aineisto on toimitettu kaikille liikkeenluovutuksen piirissä oleville organisaatioille
- Yhteistyö henkilöstönedustajien ja työsuojeluvaltuutettujen
  - väliaikainen yhteistoimintaelin kokoontuu säännönmukaisesti

# Keski-Uudenmaan hyvinvointialue liikkeenluovutukseen liittyvä yhteistoiminta-aineisto

# Sisältö

- Keskeiset tunnusluvut Keski-Uudenmaan hyvinvointialueella
- Strategiset tavoitteet
- Siirtyvä henkilöstö
  - siirtyvän henkilöstön määrä toiminnoittain
  - tausta päätetylle organisaatorakenteelle
  - työsuhteen ehdot siirtymävaiheessa
  - perehdyttäminen
  - henkilöstöetuudet
    - työterveyshuollon palvelut
    - muut henkilöstöetuudet valmistelussa (kysely)
- Valittavissa kohderyhmän mukaan
  - Opiskeluhuollon palvelut
  - Vammaispalvelut
  - Päihde- ja mielenterveyspalvelut
  - Ateria- ja puhtaanapitopalvelut
- Esihenkilöiden rekrytointi
  - Uudet koordinoivan esihenkilön virat 5 kpl (opiskeluhuolto (1), vammaispalvelut (3), päihde- ja mielenterveyspalvelut (1) – haku 28.9 – 12.10. 2022
  - esihenkilövirat uusien toimintojen osalta – haku 24.10 – 7.11.2022

# Keski-Uudenmaan hyvinvointialue

Aloittaa toimintansa 1.1.2023



Palvelee noin  
200 000 asukasta

Asukasosallisuus  
aluevaalien ja  
osallisuustoiminnan kautta



Työllistää  
n. 4200 työntekijää

Keski-Uudenmaan  
hyvinvointialue



HUS-järjestämissopimus  
linjaa erikoissairaanhoidon  
työnjakoa

Vastaa alueen sote-  
ja pelastuspalvelujen  
järjestämisestä



Yhteinen pelastuslaitos Vantaa-  
Kerava hyvinvointialueen kanssa  
Tahtotilana säilyttää hyvin toimiva  
ja kustannustehokas Keski-  
Uudenmaan pelastuslaitos

Ylimmässä johdossa  
vaaleilla valittu  
aluevaltuusto



Vuoden 2023 rahoitustaso n. 740 miljoonaa  
Rahoitus pääosin valtiolta

# Keski-Uudenmaan hyvinvointialueen strategia 2023-2025

## STRATEGISET PAINOPISTEET JA TAVOITTEET 2023-2025

## TAHTOTILAMME HYVINVOINTIALUEENA 2030



ARVOMME

*Ihmislähtöisyys – Yhteistyö – Vaikuttavuus*

Keski-Uudenmaan  
hyvinvointialue

# Keski-Uudenmaan hyvinvointialueelle siirtyvä henkilöstö

- Henkilöstöä siirtyy liikkeenluovutuksella
  - Keski-Uudenmaan sote kuntayhtymä (Keusote) – n. 3700 työntekijää
  - Opiskeluhuollon henkilöstö kuudesta kunnasta – 106 työntekijää
    - huomioitu hankerahoituksella siirtyvät kuraattorit
  - Päihdehoitokeskus Ridasjärvi – 37 työntekijää
  - Etevan vammaispalvelut – n. 265 työntekijää
  - Etevan hallintopalvelut – n. 25 työntekijää
  - Kunnan/yhtymän ateria- ja siivouspalveluhenkilöstö n. 30 työntekijää
    - Keusotessa on käynnissä ateria- ja siivouspalveluiden kilpailutus, joka päättyi 21.9.2022

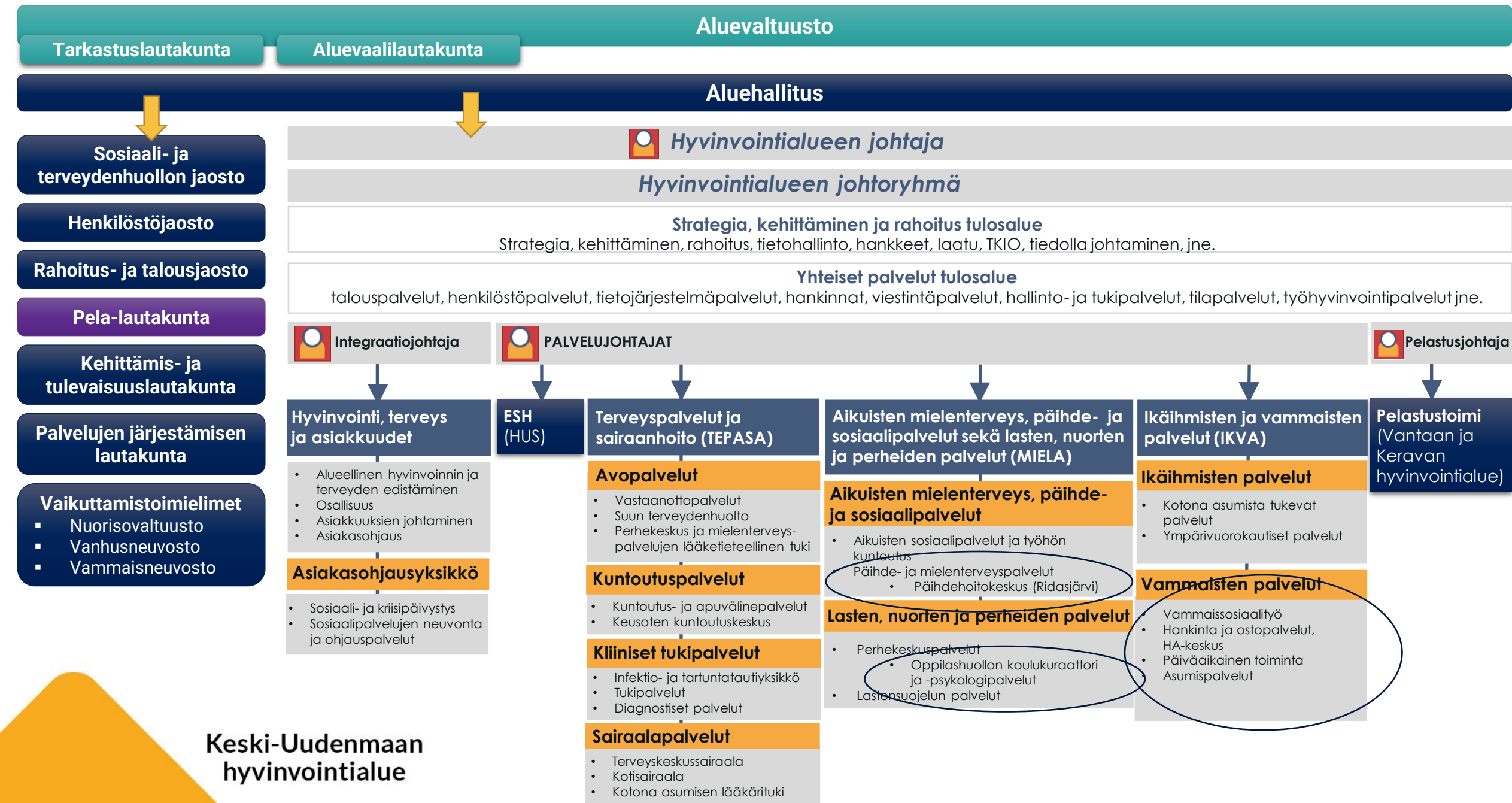
Yhteinen pelastuslaitos Vantaan kanssa – henkilöstö sijoittuu Vantaa-Keravalle  
Erikoissairaanhoidon erilliskäyttö

# Tausta organisaatorakenteelle

- Hyvinvointialueelle siirrytään **Keusoten nykyisellä organisaatiomallilla, jonka valmisteluvaiheessa huomioitiin (2019) mahdollinen sotemuutos**
  - siirtyvät toiminnot löysivät paikkansa Keusoten organisaatorakenteesta (ks. kuva)
  - rakenteen arviointi hyvinvointialueella – muutokset tarvittaessa toimintalähtöisesti
  - tavoitteena sujuva siirtymä
- Opiskeluhuollonpalveluissa
  - vakinaiset koulukuraattorit ja koulupsykologit jatkavat samassa yksikössä, kahden yhteisen esimiehen alaisuudessa, mikä vahvistaa opiskeluhuollon työparityötä. Uusien rekrytoitavien koulukuraattorien ja koulupsykologien sijoitus päätetään erikseen.
- Vammaispalveluissa siirrytään alueorganisaatiosta palveluorganisaatioon
  - alueorganisaatiossa tuotetaan sekä päivätoiminta että asumispalvelut alueellisesti – yhteinen esihenkilö (Etevan nykyinen toimintamalli)
  - palveluorganisaatiossa toiminta on jaettu siten, että yhdellä esihenkilöllä on vastuullaan joko päivätoiminnan palvelut tai asumispalvelut laajemmalla alueella (Keusoten nykyinen toimintamalli)
  - esihenkilöiden lukumäärä pysyy samana, mutta tehtävänkuvat muuttuvat (edellyttää yt-prosessia)
- Ridasjärven toiminta nivoutuu osaksi mielenterveys- ja päihdepalveluita hyvinvointialueella



# Keski-Uudenmaan hyvinvointialue, hallinto ja organisaatio



Tervetuloa  
Keski-Uudenmaan  
hyvinvointialueelle

## Keski-Uudenmaan hyvinvointialue

Aloittaa toimintansa 1.1.2023



Palvelee noin  
200 000 asukasta

Vastaa alueen sote-  
ja pelastuspalvelujen  
järjestämisestä



Asukasosallisuus  
aluevaalien ja  
osallisuustoiminnan kautta

Yhteinen pelastuslaitos Vantaa-  
Kerava hyvinvointialueen kanssa  
Tahtotilana säilyttää hyvin toimiva  
ja kustannustehokas Keski-  
Uudenmaan pelastuslaitos



Ylimmässä johdossa  
vaaleilla valittu  
aluevaltuusto



Työllistää  
n. 4200 työntekijää

HUS-järjestämissopimus  
linjaa erikoissairaanhoidon  
työnjakoa

Vuoden 2023 rahoitustaso n. 740 miljoonaa  
Rahoitus pääosin valtiolta

Keski-Uudenmaan  
hyvinvointialue



# Henkilöstö siirtyy ns. vanhoina työntekijöinä

- Kuntien ja kuntayhtymien palveluksessa oleva sosiaali- ja terveydenhuollon henkilöstö siirtyy Keski-Uudenmaan hyvinvointialueelle liikkeenluovutuksella
  - Keski-Uudenmaan sote-kuntayhtymä (Keusote), Eteva, Ridasjärvi ja kuntien psykologit ja koulukuraattorit
- Kuntien ja kuntayhtymien palveluksessa oleva pelastustoimen henkilöstö siirtyy hyvinvointialueelle liikkeenluovutuksella
  - Keski-Uudenmaan hyvinvointialueen pelastustoiminnasta vastaa Vantaan ja Keravan hyvinvointialue.
- Henkilöstö siirtyy ns. vanhoina työntekijöinä
  - Uudistuksen virka- ja työsopimussuhteista johtuvat oikeudet ja velvollisuudet siirtyvät kokonaisuudessaan ja automaattisesti luovutuksen saajalle
  - Henkilöstön palvelussuhteen ehdot pysyvät luovutushetkellä muuttumattomina so. palkka, vuosilomat, lomaoikeudet, eläkekertymät jne.
  - Henkilöstöedut päättyvät; eivät siirry liikkeenluovutuksen yhteydessä. Uusi työnantaja päättää (esim. työterveyshuolto, ruoka- ja liikuntaedut yms.)
- Liikkeenluovutuksen edellyttämät järjestelyt valmistellaan yhteistoiminnassa kuntayhtymien ja kuntien henkilöstöedustajien kanssa

# Työsuhteen ehdot siirtymävaiheessa

- Työntekijät siirtyvät 1.1.2023 Sote-sopimuksen, Lääkärisopimuksen (LS) ja yleisen kunnallisen virkaehtosopimuksen (KVTES) piiriin ja heihin noudatetaan em. virka- ja työehtosopimusten määräyksiä
- Muutoksessa kenenkään kokonaispalkka ei laske, palkkarakenne voi muuttua
- Työaika ei pitene
- Työn tekemisen paikka Keski-Uudenmaan Hyvinvointialue (Keusote)
  - työntekijät ovat jatkossa Keski-Uudenmaan hyvinvointialueen työntekijöitä ja työntekopaikaksi mahdollistuu koko Keusoten alue
- Pitämättömät vuosilomat siirtyvät pidettäväksi hyvinvointialueella
- Saldot tulisi pitää nykyisellä työnantajalla, poikkeuksena Etevan työaikapankki
  - pitämättömät saldot maksetaan vuodenvaihteessa (tavoitteena kuitenkin 0-saldo)
- Työntekijät siirtyvät hyvinvointialueen palvelukseen nykyisine työtehtävineen, joskin joitakin sisäisiä esihenkilörekrytointeja tehdään loppuvuodesta (vaikuttaa tehtäväkuvaan)
- JUEL julkisten alojen eläkelaki / työeläkevakuuttajana säilyy KEVA
- Palkanmaksupäivät: kuun 15 pvä (vakituiset) ja kuun viimeinen päivä (määräaikaiset)

# Yleinen perehdyttäminen (aikataulut ilmoitetaan myöhemmin)

## Kaikki työntekijät

### Populus palkanlaskentaohjelma

- tarkastele palvelussuhteen tietoja
- ilmoita poissaolot ja ano loma-aikoja
- tee matkalaskuja

### Nepton työajanseurantajärjestelmä

- kirjaa työaikoja ja tarkastele tapahtumia mobiili- tai työpöytäversiossa

## Esihenkilöt

### Populus esihenkilötyön näkökulmasta

- palvelussuhteen elinkaari ja muutokset
- hyväksy poissaoloja ja loma-aikoja
- hyväksy matkalaskuja

### Nepton esihenkilötyön näkökulmasta

- hyväksy työaikatapahtumia Neptonissa

Sähköpostiosoite 1.1.2023 alkaen: [etunimi.sukunimi@keusote.fi](mailto:etunimi.sukunimi@keusote.fi)

# Henkilöstöetuudet

- Työterveyshuoltopalvelut
  - sisältää työterveyspainotteisen sairaanhoidon
    - kiireetön vastaanotto sähköisiä palveluja hyödyntäen.
    - terveydentilan muutos, joka uhkaa työkykyä (esim. pitkäaikaissairauden paheneminen, pitkittynyt infektio yli 7 vrk tai muu vastaava)
    - mielialaan ja työssä jaksamiseen liittyvät asiat
      - Matalalla kynnyksellä yhteys työterveyteen syystä riippumatta
      - Unihäiriöt, uupumus, ahdistuneisuus, väsymys, mielialan lasku, ym.
    - tuki- ja liikuntaelinoireet/-sairaudet
    - muuta:
      - ihomuutosten näytepalat diagnostisessa tarkoituksessa
      - virtsatieinfektiot (puhelimitse puh. 09 4133 0100)

# Muut henkilöstöetuudet valmistelussa

Valmistelussa ainakin seuraavat asiat:

- kulttuuri-, liikunta- ja hierontaetu 100€/työntekijä/vuosi
- pikapalkitsemisen toimintamallit
- henkilökohtaisen palkitsemisen mallit
- työyhteisöjen palkitseminen – laatu- ja innovaatiokilpailu
- auton käyttöetu
- polkupyöräetu (mukana Sarastian kilpailutuksessa)
- muut: alennukset erilaisiin palveluihin (selvityksessä)

Palkitsemisen kokonaisuus on viedään poliittiseen päätöksentekoon loppuvuodesta 2022



Opiskeluhoolto hyvinvointialueella



# Opiskeluhuollon siirtyvä henkilöstö (mitoituspöytä)

	nykyiset vakanssit	nykyiset vakanssit	Hanke-rahalla	Hanke-rahalla	mitoituksen vaatimat	mitoituksen vaatimat	Henkilöstö yhteensä	Yhteensä	esiopetus	perusaste	toinen aste
	kuraattorit	psykologit	Kuraattorit *) hankeraha	psykologit	kuraattorit	psykologit					
Hyvinkää	9	9	4	0	12,1	10,4	22	8130	467	4853	2810
Järvenpää	14	10	0	0	14,4	12,4	26	9628	512	4726	4390
Mäntsälä	6	4,5	0,5	0	6,2	5,3	11	4145	283	2615	1247
Nurmijärvi	10	9	2,1	0	12,2	10,5	23	8152	608	5786	1758
Pornainen	1	1	0,5	0	1,1	1	2	746	57	689	0
Tuusula	9	9	2,5	0	11,1	9,6	21	7465	495	5084	1886
	<b>49</b>	<b>42,5</b>	<b>9,6</b>	0	57,1	49,1	<b>106,2</b>	38266			

Keski-Uudenmaan hyvinvointialue

\*) Hankerahoituksella kuraattorit määräaikaisessa palvelusuhteessa 31.12.2022 asti. Syksyllä ollut haku, jonka kautta osa valittu vakinaiseen palvelussuhteeseen 1.1.2023 alkaen

# Opiskeluhuollon organisaatiomallin vahvuudet

- Asiakkaille ei näy organisatorinen muutos. Opiskeluhuollon yhtenäistämisen kautta tasalaatuisemmat palvelut.
- Vakinaiset koulukuraattorit ja koulupsykologit jatkavat entisessä yksikössään, kahden yhteisen esimiehen alaisuudessa, mikä vahvistaa opiskeluhuollon työparityötä (termi määriteltävä/työryhmän huomio) ja yhteistyötä.
- Kuntayhteistyössä oh-esimies selkeä kumppani
- Sujuvin toteuttaa vastaanottavassa ja lähtevän organisaation näkökulmasta.

## Asiakasnäkökulma

- Yhtenäistämisen myötä asiakkaan palvelu tulee tasalaatuisemmaksi
- Psykologien ja kuraattorien työ on lähiesimiestyöllä johdettu yhteensovitetusti ja on mahdollista, että tämä näkyy asiakkaalle saumattomampana työparityönä.
- Näyttää asiakkaan kannalta samalta organisaatiossa kuin ennenkin
- Koulun psykologeilla ja kuraattoreilla sama esimies, helpottaa sekä nuoren/ lapsen että vanhemman yhteistyötä

Henkilöstö-  
näkökulma

- Oppilashuollolla oma esimies
- Sama esihenkilö molemmilla ammattiryhmille
- Muutos ainoastaan se, että esimiehen alaisuudessa useamman kunnan oppilashuolto. Vähiten muutosta työntekijöille.
- Toisen kunnan hyviä käytänteitä siirtyy alueen työntekijöiden kesken
- Vähän laajemmin kollegiaalista tukea kuin nykyisellään
- Mahdollisuus jakaa peruskoulu / opiskelutyöhön
- Helpompi järjestää ja kohdentaa koulutusta juuri oppilashuollon henkilöstön osaamistarpeisiin
- Työn kehittäminen monipuolisempaa
- Tiedon samanaikaisuus

Organisaatio-  
näkökulma

- Mallissa on oma koordinoiva esimies.
- Koordinoitavat alueet eivät muodostu liian laajoiksi johtamisen näkökulmasta
- Opiskeluhoitoa johtavia esimiehiä useampia, kollegiaalisuus
- Organisaation kannalta helppoiten hallittava malli.
- Sujuvin toteuttaa vastaanottavassa ja lähtevän organisaation näkökulmasta
- Hyvinvointialueen ajatus ja ideologia toteutuisi parhaiten
- Kuntakohtaisuus säilyisi paremmin
- Kuraattorit ja koulupsykologit samassa yksikössä, saman esimiehen alaisuudessa, mikä vahvistaa koulun oppilashuollon työparityötä ja yhteistyötä.



**Perhekeskuspalveluiden  
päällikkö**



**Johtava asiantuntija**

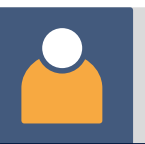


**UUSI (v.2023)  
Koordinoiva esimies**

**110 htv**

**LÄHIESIMIES 1**  
Psylogi- ja kuraattoripalvelujen  
esimies

**LÄHIESIMIES 2**  
Psylogi- ja kuraattoripalvelujen  
sekä koulun tuen henkilöstön  
esimies



**Koordinoiva esimies**

**144 htv**

**LÄHIESIMIES 1**  
Neuvolapalvelujen esimies  
Järvenpää, Pornainen,  
Tuusula

**LÄHIESIMIES 2**  
Neuvolapalvelujen esimies  
Hyvinkää, Mäntsälä,  
Nurmijärvi

**LÄHIESIMIES 3**  
Koulu- ja opiskeluterveyden-  
huollon esimies  
Järvenpää, Mäntsälä,  
Pornainen, Tuusula

**LÄHIESIMIES 4**  
Koulu- ja opiskeluterveyden-  
huollon esimies  
Hyvinkää, Nurmijärvi



**Koordinoiva esimies**

**174 htv**

**LÄHIESIMIES 1**  
Perhesosiaalityön esimies

**LÄHIESIMIES 2**  
Perhetyön esimies (perheohjaus  
ja ammatillinen  
tukihenkilötoiminta)

**LÄHIESIMIES 3**  
Perhetyön esimies  
(lapsiperheiden kotipalvelu ja  
varhaisen tuen perhetyö)

**LÄHIESIMIES 4**  
Keski-Uudenmaan  
Perheoikeudellisen yksikön  
esimies

**LÄHIESIMIES 5**  
Nuorisoasemapalvelujen  
esimies

**LÄHIESIMIES 6**  
Perheneuvolapalvelujen  
Esimies (länsi)

**LÄHIESIMIES 7**  
Perheneuvolapalvelujen  
Esimies (itä)  
Neurolapsykologit  
Järvenpää

**Keski-Uudenmaan  
hyvinvointialue**

## Opiskeluhuollon koordinoiva esimies

### Psykologi- ja kuraattoripalvelujen lähiesimies

Tuusula-Järvenpää-Mäntsälä-Pornainen

- 3x vastaava psykologi
- 3x vastaava kuraattori
- Psykologit, kuraattorit (yht. 60), sekä Tuusulan ja Järvenpään kuntouttavien luokkien psykiatriset sairaanhoitajat 7

### Psykologi- ja kuraattoripalvelujen lähiesimies

Hyvinkää-Nurmijärvi

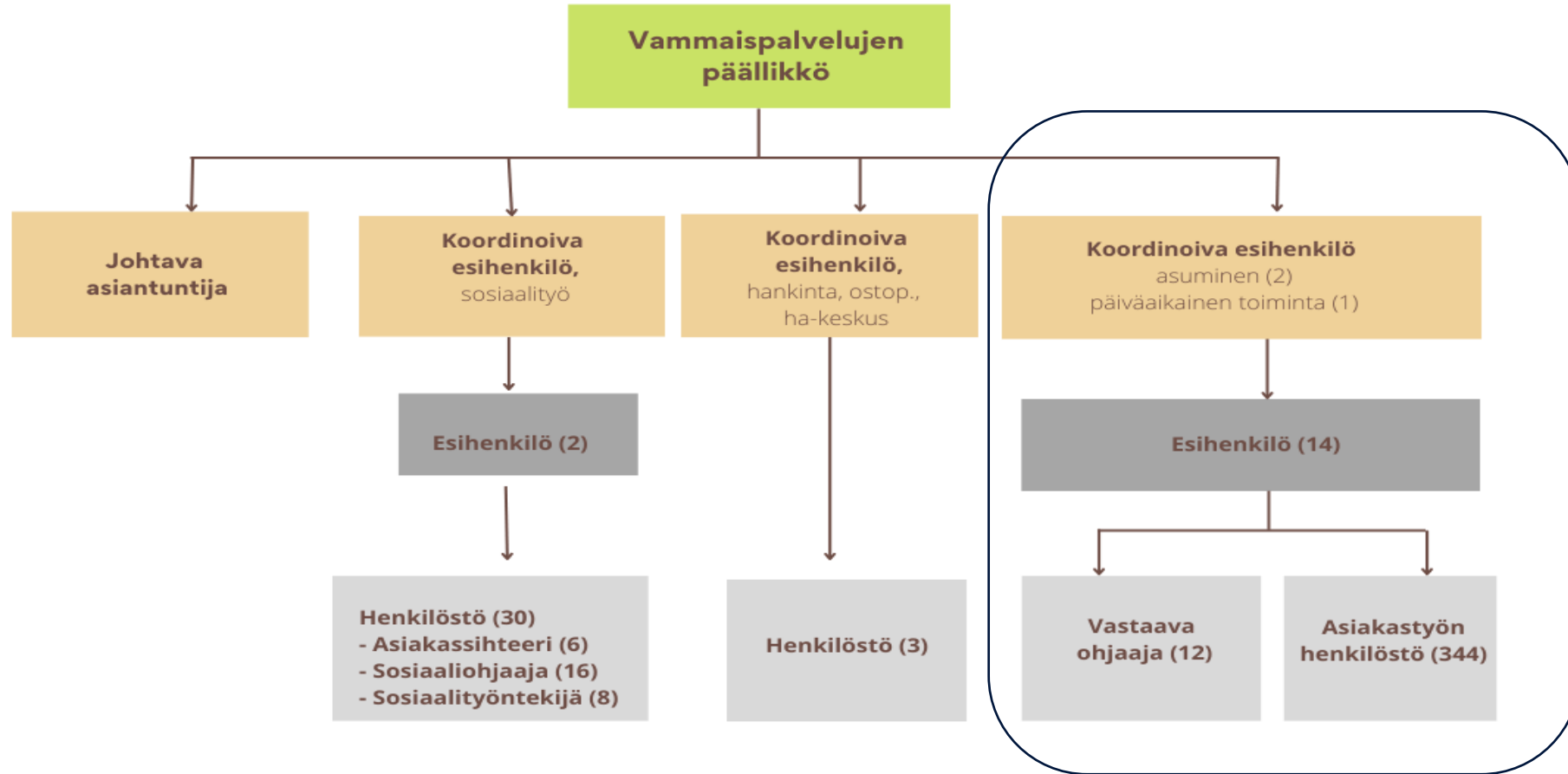
- 2x vastaava psykologi
- 2x vastaava kuraattori
- Psykologit, kuraattorit (yht.45) sekä Hyvinkään kuntouttavien luokkien psykiatriset sairaanhoitajat 3 tai kolmen kunnan psykiatriset sairaanhoitajat 9-10



Vammaispalvelut hyvinvointialueella

# Vammaispalvelujen organisoituminen

## ORGANISAATIO



# Vammaispalvelut

- Vammaispalveluissa siirrytään alueorganisaatiosta palveluorganisaatioon
  - alueorganisaatiossa tuotetaan sekä päivätoiminta että asumispalvelut alueellisesti – yhteinen esihenkilö (Etevan nykyinen toimintamalli)
  - palveluorganisaatiossa toiminta on jaettu siten, että yhdellä esihenkilöllä on vastuullaan joko päivätoiminnan palvelut tai asumispalvelut laajemmalla alueella (Keusoten nykyinen toimintamalli)
    - jako asumispalveluihin ja päiväaikaiseen toimintaan johtaa siihen, että syksyn aikana tai ensi vuoden alussa tulee ilmoittaa suuntautuuko asumispalveluihin vai päiväaikaiseen toimintaan ellei jo nykyisessä tehtävässä ole jakoa tehty
    - esihenkilöiden lukumäärä pysyy samana, mutta tehtävänkuvat muuttuvat (edellyttää yt-prosessia)
  - esihenkilöiden/vastaavien ohjaajien määrä yhteensä Keski-Uudenmaan alueella pysyy samana
    - poikkeuksena koordinoivat esihenkilöt, kolme uutta virkaa





**Mielenterveys- ja päihdehuolto  
hyvinvointialueella**



*Aikuisten mielenterveys-,  
päihde- ja sosiaalipalvelujen päällikkö*



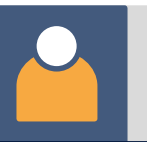
*Johtava asiantuntija*



**UUSI (v.2023)**  
*Koordinoiva esimies*

**n. 110 htv**

- LÄHIESIMIES 1**  
*Mielenterveys- ja päihdepalvelujen esimies*
- LÄHIESIMIES 2**  
*Mielenterveys- ja päihdepalvelujen esimies*
- LÄHIESIMIES 3**  
*Päihdehoidon esimies*
- LÄHIESIMIES 4**  
*Päihdehoidon esimies*
- LÄHIESIMIES 5**  
*Mielenterveys- ja päihdeasiakkaiden Asumispalvelujen esimies*
- LÄHIESIMIES 6**  
*Mielenterveys- ja päihdeasiakkaiden Asumispalvelujen esimies*



*Koordinoiva esimies*

**n. 125 htv**

- LÄHIESIMIES 1**  
*Aikuissosiaalityön esimies*
- LÄHIESIMIES 2**  
*Aikuissosiaalityön esimies*
- LÄHIESIMIES 3**  
*Aikuissosiaalityön esimies*
- LÄHIESIMIES 4**  
*Sosiaalisen kuntoutuksenn esimies*
- LÄHIESIMIES 5**  
*Sosiaalisen kuntoutuksenn esimies*
- LÄHIESIMIES 6**  
*Sosiaalisen kuntoutuksenn esimies*
- LÄHIESIMIES 7**  
*Jälkihuollon esimies*
- (0,4 HTV LÄHIESIMIES)**  
*TYP -toiminta*

# Päihde- ja mielenterveyspalveluiden johtamisrakenne

- Ridasjärven päihdehoitokeskuksen palvelut liitetään osaksi mielenterveys- ja päihdepalveluja
- Mielenterveys- ja päihdeasiakkaiden palvelut kootaan uuden koordinoivan esimiehen alaisuuteen niin, että mielenterveys- ja päihdepalvelut, päihdekuntoutuksen palvelut sekä mielenterveys- ja päihdeasiakkaiden asumispalvelut muodostavat monipuolisen ja kattavan kokonaisuuden hyvinvointialueelle.
- Lähiesihenkilöt jatkavat entisissä yksiköissään nykyisen henkilöstönsä esihenkilöinä.



**Ateria- ja puhtaanapitopalvelut**

# Ateria- ja puhtaanapitopalveluiden tuottaminen hyvinvointialueella 1.1.2023 alkaen

- Keski-uuden sote-kuntayhtymällä on käynnissä ateria- ja siivouspalveluiden kilpailutusprosessi
  - Päätös asiasta tehdään 10/2022
- Uusi palveluntuottaja aloittaa toimintansa 1.1.2023
  - Selvitämme vielä siirtyvätkö henkilöt ensin hyvinvointialueelle ja sieltä kilpailutuksen voittaneeseen yritykseen / onko mahdollista siirtyä suoraan palvelujen tarjoajalle?
- Kilpailutus sisältää tukipalveluhenkilöstön siirtymisen palvelun tuottajan palvelukseen ns. liikkeen luovutus –periaatteen mukaisesti 1.1.2023
  - Keusoten yksiköt, joiden tukipalveluhenkilöstöä siirto koskee:
    - Mäntsälän akuuttiosasto + avopalvelut
    - Nurmijärven akuuttiosasto
    - Keusoten kuntoutuskeskus/Nurmijärvi
  - Myös Nurmijärveltä (Aleksia) hyvinvointialueelle siirtyvä henkilöstö siirtyy uuden palvelun tuottajan palvelukseen 1.1.2023.



# Esihenkilöiden rekrytointiaikataulu

# Esihenkilöiden rekrytointi

- Virkojen perustaminen
- rekrytointien käynnistäminen ilmoittautumismenettelyllä

**Sote ihmisen  
kokoiseksi.**

# Toiminnan valmistelu ja päätöksenteko





# Esihenkilöiden rekrytointi: ilmoittautumis- menettelyllä



Koordinoivien  
esihenkilöiden sisäinen  
haku:

**28.9 – 12.10.2022**

Mielenterveys- ja  
päihdepalvelut  
- 1 uusi virka  
Oppilashuollon palvelut  
- 1 uusi virka  
Vammaispalvelut  
- 3 uutta virkaa



Lähiesihenkilöiden  
sisäinen haku:

**24.10 – 7.11.2022**

Mielenterveys- ja  
päihdepalvelut  
2 virkaa  
Oppilashuollon palvelut  
2 virkaa  
Vammaispalvelut  
14 virkaa